



Des foyers et des ateliers pour personnes
en situation de handicap mental
Des relations mutuelles et des liens d'amitié...

...qui changent tout!

Projets nouvelle Colombe et Ecogia

L'Arche La Corolle



LA COROLLE EST UNE ASSOCIATION DE DROIT SUISSE, RECONNUE D'UTILITÉ PUBLIQUE. ELLE ŒUVRE EN FAVEUR DES PERSONNES AVEC UN HANDICAP INTELLECTUEL ET ACCUEILLE AUJOURD'HUI 42 ADULTES AU SEIN DE SES FOYERS ET ATELIERS.

NÉE EN 1983 À VERSOIX DANS LE CANTON DE GENÈVE, ELLE FAIT PARTIE, COMME LES COMMUNAUTÉS DE FRIBOURG ET DE BÂLE, DE L'ARCHE EN SUISSE ET DE LA FÉDÉRATION INTERNATIONALE DES COMMUNAUTÉS DE L'ARCHE PRÉSENTES DANS 38 PAYS. SON FONDATEUR, JEAN VANIER, NÉ À GENÈVE, A RÉCEMMENT REÇU LE PRIX TEMPLETON.

L'ARCHE SOUHAITE FAIRE CONNAÎTRE AU MONDE LE DON DES PERSONNES EN SITUATION DE HANDICAP INTELLECTUEL, TÉMOIGNANT QU'UNE SOCIÉTÉ VÉRITABLEMENT HUMAINE EST BASÉE SUR LE RESPECT ET L'ACCUEIL DES PLUS VULNÉRABLES.

I. Des valeurs, une mission

Faire connaître le don des personnes avec une déficience intellectuelle

La Corolle fait partie de la Fédération Internationale des communautés de l'Arche fondée par Jean Vanier dans des contextes culturels, sociaux et religieux très divers. Les communautés de l'Arche veulent contribuer à réduire les clivages et les lignes de fracture de la société. Comme ces dernières, La Corolle a pour mission d'accueillir des personnes adultes ayant un handicap mental en foyers et en ateliers et de répondre à leurs besoins. Elle veut révéler les dons des personnes handicapées qui contribuent, par leurs talents relationnels, à la construction d'une société plus fraternelle.

Vivre ensemble dans la cité

Vivre à La Corolle, c'est faire le choix du « vivre ensemble », du partage du quotidien et de la rencontre de l'autre. Ces lieux de vie et d'humanité partagée, où nous sommes appelés à grandir se révèlent être un signe porteur de sens et d'espérance, dans une société où trop souvent la fragilité et la vulnérabilité engendrent l'isolement.

L'accompagnement proposé par La Corolle vise l'épanouissement de la personne dans toutes les dimensions de son être. Il garantit sa dignité et son intégrité, favorise son autonomie, au sein d'un environnement convivial et fraternel, largement ouvert sur la cité. La Corolle invite chacun à lier son histoire à celle des personnes ayant un handicap, à prendre place à leurs côtés dans notre société.

Compétences professionnelles

Il est nécessaire d'offrir aux personnes que nous accueillons, un cadre et un milieu de vie adéquats, dans lesquels elles peuvent s'épanouir en se sentant pleinement reconnues et en sécurité. Nous portons une haute exigence à la qualité de l'accompagnement socio-éducatif, qui requiert des compétences professionnelles toujours à actualiser. Pour cela nous formons nos équipes tant à l'interne qu'à l'externe en favorisant une diversité d'approches et de méthodes.

Relations mutuelles

La Corolle croit qu'une vie communautaire participe à l'épanouissement et à la croissance

de chaque personne, handicapée ou non, dans toutes les dimensions de son être. Cette vie ensemble est caractérisée par la gratuité des rencontres et les relations mutuelles.

La dimension spirituelle

Elle est constitutive de toute personne humaine. La Corolle intègre cette dimension tout en garantissant la liberté de pensée et le respect des convictions de chacun. L'inspiration

chrétienne (catholique et protestante) de la communauté se révèle avant tout dans le partage de la vie quotidienne et dans la qualité du vivre ensemble... Elle se manifeste aussi dans la proposition de temps spirituels et de célébrations libres et ouverts à tous, dans le respect du désir et de l'identité de chacun, garantissant ainsi la possibilité à ceux qui le souhaitent de vivre et d'approfondir leur vie spirituelle selon leur propre tradition religieuse.

II. La Corolle en quelques chiffres...

Etablissement pour personnes en situation de handicap (EPH) subventionné par le canton de Genève, La Corolle compte:

- 42 bénéficiaires (dont 12 en externat)
- 64 salariés
(53 équivalents temps plein)
- 12 stagiaires et apprentis
- 10 bénévoles
- 4 foyers de vie
- 3 ateliers
- Budget de fonctionnement annuel
CHF 7'400'000.--



« Les personnes ayant un handicap mental nous révèlent ce que c'est qu'être humain. »

Jean Vanier

La Corolle aujourd'hui

I. Des lieux de vie et d'activités

4 foyers à taille humaine

La Corolle offre un mode de vie de type familial, au sein de nos 4 foyers (*Sarepta, Le Puits, La Rencontre, La Colombe*). Dans chacun de ces foyers 6 à 8 personnes avec un handicap partagent leur vie avec des membres de nos équipes d'accompagnement, dans un quotidien simple et fraternel. Chacun participe à la hauteur de ses capacités (tâches ménagères, règles de vie, choix des sorties...) et contribue à faire du foyer un «chez soi». Le repas par exemple, est l'un des moments importants de la journée où l'on se retrouve tous ensemble autour de la même table. Ces lieux d'appartenance et de relation permettent aux personnes en situation de handicap de développer leurs talents, leur autonomie, de construire des amitiés... tout simplement d'avoir une vie bien à elles.

Nos équipes de professionnels mettent en œuvre un accompagnement socio-éducatif et individualisé de qualité, en s'appuyant sur des partenariats dans le secteur de la santé et du soin (médecin, psychiatre, physiothérapeute, soignant...).

Nos ateliers : lieux de soutien et d'épanouissement

Nos 3 ateliers (*Le Jardin des Saveurs, Choiseul, Les P'tits Bonheurs*) sont des lieux de travail (petite production) et d'activité en journée. Adaptés au rythme et à la capacité de chacun ils soutiennent l'apprentissage, l'autonomie, le maintien des acquis, mais aussi la perte de ces derniers au travers d'activités thérapeutiques et de bien-être:

- artisanat (papier, tissu, bois)
- maraichage et horticulture
- cuisine
- mise sous pli
- apprentissage cognitif et social
- activités sportives (équitation, marche, natation)
- céramique
- stimulation sensorielle
- massage
- musique
- danse...



II – Nos défis

Vieillesse et mobilité

La Corolle occupe une place singulière dans le paysage genevois des institutions recevant des personnes avec un handicap. En effet, nous faisons partie des quelques établissements qui accueillent un nombre important de personnes vieillissantes. Cela révèle nos 36 ans d'histoire et l'épaisseur des liens tissés avec les personnes accueillies, pour lesquelles nous souhaitons offrir la possibilité de rester « chez elles » jusqu'en fin de vie, quand cela est possible. Aujourd'hui ce sont 66% de nos résidents de foyers qui ont plus de 51 ans. Le vieillissement des personnes accueillies à La Corolle exige donc une vision à long terme.

Par ailleurs, un grand nombre de nos résidents sont limités par des soucis de mobilité réduite, de précarité de l'équilibre ou de fatigabilité dans leurs déplacements. Epilepsie, problème cardiaque, problème orthopédique, surpoids, déficience visuelle... sont des problématiques qui viennent s'ajouter à l'avancée en âge de nos résidents.

Un manque de places adaptées dans les établissements genevois

D'après la Commission Cantonale d'indication et les associations de parents, il existe encore des besoins en terme de création de places d'héber-

gement, mais surtout une problématique de non adéquation des places au regard des besoins liés au handicap. A sa mesure, **La Corolle s'est engagée ces 4 dernières années : 11 places ont été créées, augmentant ainsi notre capacité d'accueil de 35%. Un projet d'appartement tremplin pour des jeunes de moins de 25 ans est actuellement à l'étude.**

Des infrastructures à moderniser et rénover

Nos infrastructures vieillissent ! Le foyer Sa-repta, qui se trouve sur le site principal est le plus ancien. Installé dans une maison construite dans les années 70, il doit être entièrement repensé et adapté aux besoins évolutifs de nos résidents. Nous prévoyons de le transformer d'ici à 2021, ainsi que l'ensemble des espaces d'atelier et administratif (cf. fiche projet « Ecogia »).

D'importantes rénovations et adaptations ont déjà été apportées à deux de nos foyers (Le Puits et La Rencontre) dans le courant 2015 et 2016. Pour le 4ème foyer, « la Colombe », nous avons opté pour une solution différente et envisageons un déménagement dans un nouveau foyer mieux adapté d'ici l'été 2019. (cf. fiche projet « Nouveau foyer de La Colombe »).

Ces raisons - le vieillissement, les problématiques de mobilité, l'augmentation du nombre de personnes accueillies, ainsi que le besoin de modernisation et d'adaptation de nos locaux – requièrent une nouvelle organisation physique de nos différents sites, **dans une ambition réaliste croisant notre attachement aux valeurs de simplicité et notre responsabilité de pouvoir offrir un cadre de vie sécurisé et adapté.**



Foyer « Colombe »

à Versoix - 8 résidents

PROJET

« Nouveau foyer de la Colombe »

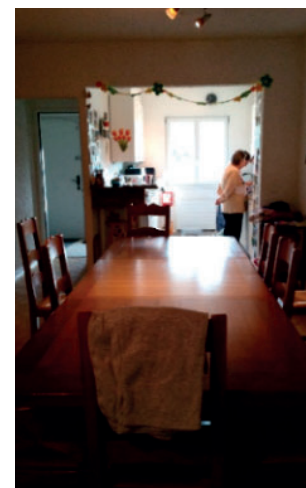
Le pourquoi de la démarche

Un foyer structurellement inadapté

Le foyer actuel de la Colombe est trop petit et structurellement inadapté aux personnes à mobilité réduite. L'accès depuis la rue se fait par un perron qui ne permet pas l'installation d'une rampe pour fauteuil. Il est réparti sur 4 niveaux, avec des pièces en « couloir » et un escalier exigu.



Foyer actuel



Le vieillissement des résidents de notre communauté

Comme énoncé précédemment cela exige une vision à long terme. Dans 5 ans, plus de 70% des résidents en foyer auront plus de 50 ans. Nous devons anticiper les évolutions des bénéficiaires de La Corolle et nous doter d'infrastructures adaptées.

Se rapprocher du cœur de la communauté...

Aujourd'hui, il nous semble important de rapprocher ce foyer du cœur de la communauté et de ses structures existantes, notamment des lieux d'activités en journée et de la vie sociale (cafétéria, salle polyvalente, salle d'activités pour le « club des aînés »...), améliorant ainsi la qualité de vie et d'accompagnement de nos résidents. Les transferts en véhicule et ainsi le temps et l'énergie consacrés à cela seraient notablement diminués.

Le lieu d'implantation : un choix stratégique

Située au 41 chemin d'Ecogia sur la commune de Versoix, une villa a été acquise pour en faire la rénovation et agrandissement, ainsi qu'un terrain répondant parfaitement à nos critères:

- **La proximité avec Ecogia, le cœur de notre communauté : 200 mètres!**

La mise en place d'échanges et d'activités adaptées à la situation de vieillissement de nos résidents sera facilitée.

Il est prévu que notre site principal d'Ecogia, connaisse de nombreuses transformations, avec la création d'une grande salle polyvalente et d'une cafétéria ouverte sur la vie du quartier. Cette salle permettra d'irriguer la vie de notre institution tout comme celle de la cité, par la réalisation de nombreux événements en lien avec la vie sociale et culturelle locale.

- Ce nouveau foyer est implanté à **moins de 10 minutes à pied de l'un de nos ateliers** situé au cœur de la ville. Cet atelier cultive de nombreux liens avec l'extérieur, entre autres avec les associations culturelles voisines, ou encore avec la crèche les Vers à soie dans laquelle nos résidents ont une activité de travail (pliage du linge) et qui se traduit également par l'accueil régulier de groupes d'enfants à l'atelier pour un partage de goûter entre nos résidents et les enfants de la crèche.

- **La proximité avec le Centre-Ville:** 10 minutes à pied !

- **L'insertion et intégration dans un quartier résidentiel très ouvert** et désireux de créer plus de liens. Les futurs voisins nous ont d'ores et déjà réservé un chaleureux accueil.

Le programme architectural

- ⇒ Acquisition d'une maison de 205 m² et création d'une extension de 185 m², soit 390 m² au total.
- ⇒ Aménagement de chambres, sanitaires et pièces communes pour accueillir 8 personnes en situation de handicap intellectuel.
- ⇒ Aménagement d'une chambre/studio à disposition de stagiaires, civilistes ou volontaires de service européen.
- ⇒ Mise à disposition d'un cadre de vie adapté aux résidents et aux équipes socio-éducatives dans le respect des exigences de l'article 109 de la loi sur les constructions et les installations diverses, du 14 avril 1988, garantissant ainsi la pleine accessibilité aux personnes à mobilité réduite.



Ci-dessous quelques photos du bien avant et pendant les travaux.



Etapes et échéances

Février 2016	Décision prise de déménager le foyer la Colombe et lancement de la recherche d'opportunités de lieux.
Juin 2016	Identification d'une opportunité répondant à nos critères.
Juillet 2016	Etude de faisabilité.
Septembre 2016	Lancement de l'enquête publique (bouclée le 26 septembre). Validation par le Conseil communautaire et le Comité. Réponse de principe d'achat à Monsieur Delaunay, le propriétaire de la maison
Novembre 2016	Etude des appels d'offre faite par 3 bureaux d'architectes, avec le soutien de HAU (Handicap, Architecte, Urbanisme). Dépôt du permis de construire à la mairie.
Janvier 2017	Validation et choix de l'architecte par le comité.
Mai 2017	Dépôt définitif du permis de construire à la mairie.
Avril 2018	Démarrage chantier.
Juin 2019	Livraison du nouveau foyer.

Chiffrage et plans

Cf. « Annexes nouvelle Colombe »

Financement

PROJET NOUVELLE COLOMBE	DONATEURS	REÇUS/PROMIS CHF	%	RESTE À FINANCER CHF
CHF 2'000'000.- Achat Maison	Prêt relais – Banque Alternative Suisse (BAS)	1'500'000.-	34.38	
2'100'000.- Rénovation	Legs reçu	44'929.-	1.03	
	Donateur privé	800'000.-	18.34	
	Donateur privé	600'000.-	13.75	
CHF 262'888.50 frais supplémentaires	Donateur privé	600'000.-	13.75	
	Fondation Michelham	250'000.-	5.73	
	Fonds propres	365'959.-	8.39	
	Fondation Ernst Göhner	100'000.-	2.29	
Total: CHF 4'362'888.--		4'260'888.--	2.34 97.7	102'000.-

« ECOGIA »

Site principal à Versoix



PROJET

« Réaménagement des bâtiments d'Ecogia »

Le pourquoi de la démarche

Deux de nos ateliers, un foyer, ainsi que les services administratifs sont situés sur le site d'Ecogia. Des rénovations et extensions au coup par coup ont été apportées au fil des années. Aujourd'hui, il s'agit de retraiter l'ensemble du site de manière harmonieuse et intégrée, et répondre ainsi au mieux aux besoins de nos résidents et équipes d'accompagnement, cela en cohérence avec la vision et le projet que nous portons, notamment sur la question de l'accompagnement en fin de vie.

Concrètement ces travaux doivent répondre aux enjeux suivants :

Un foyer dédié aux personnes les plus dépendantes de notre communauté

Le foyer Sarepta, construit dans les années 70, est devenu fin 2015, un foyer de « prise en charge globale ». Nos résidents les plus fragiles du fait de leur handicap et de leur âge, nécessitant des soins et une attention quasi-continue, pourront vivre et être accompagnés – parfois jusqu'en fin de vie – au sein de ce foyer. Les espaces de vie et de soins doivent être repensés dans cette perspective.

Ecogia : cœur de la communauté

Notre institution dispose de 5 sites différents, situés dans un rayon de 3 km. Le site principal

d'Ecogia a vocation à rassembler, brasser, être un lieu de rencontre... pour des repas, des activités, des fêtes, des activités artistiques, des événements ouverts sur la vie du quartier et de la cité. Ainsi, une grande salle polyvalente, dotée d'une cuisine centrale et d'une cafétéria, ainsi que de nouvelles salles d'activités et des bureaux seront aménagés.

Les personnes les plus dépendantes et moins mobiles seront de ce fait au bénéfice de ces lieux de socialisation et d'activités situés à proximité.

Le repas du midi, pourront être pris sur place, favorisant les rencontres et la vie sociale, tout en limitant les déplacements répétés des foyers vers les ateliers.

Un manque de place !

En 2007, la Corolle accueillait 23 personnes en situation de handicap. En 2019, avec la création progressive de nouvelles places, nous accueillons 42 personnes, soit une augmentation en 12 ans de 83%. Nous commençons à nous sentir à l'étroit dans notre petite salle polyvalente qui ne peut désormais plus accueillir l'ensemble des résidents, du personnel, des bénévoles et amis (plus de 140 personnes). Nous manquons également de place pour notre équipe administrative : deux à trois espaces supplémentaires seraient nécessaires pour des bureaux.

Le programme architectural

Démolition de deux bâtiments existants pour reconstruction et agrandissement en deux bâtiments de 1'700 m² sur 2 niveaux + sous-sol, accueillant :

- ⇒ 1 foyer non médicalisé pour 7 personnes en situation de handicap, vieillissantes ou en grandes dépendances, et à mobilité fortement réduite
- ⇒ 3 ateliers accueillant 27 personnes en situation de handicap
- ⇒ Les bureaux de l'équipe administrative
- ⇒ 1 salle polyvalente et modulable (240m²)
- ⇒ 1 cuisine centrale permettant la préparation d'une centaine de repas par jour
- ⇒ Aménagement des espaces extérieurs



Les étapes et échéances

2016/2017	Echange avec la commune de Versoix sur le projet. Etude des appels d'offre faits par 3 bureaux d'architectes, avec le soutien de HAU (Handicap, Architecte, Urbanisme). Démarches administratives auprès des autorités compétentes. Poursuite de la campagne de recherche de fonds.
Automne 2017	Lancement de l'enquête publique. Dépôt du permis de construire à la mairie.
Décembre 2017	Avis défavorable de la Commission des Monuments de la Nature et des Sites.
Février 2018	Reprise de l'ensemble du programme par une nouvelle équipe d'architectes.
Mai 2019	Dépose de la demande définitive de permis de construire.
Octobre 2019	Transfert d'un foyer, deux ateliers et de l'équipe administrative pendant la durée des travaux.
Janvier 2020	Début du chantier.
Juin 2021	Livraison des nouveaux bâtiments.

Chiffrage et plans

Cf. « Annexes Ecogia »

Financement

PROJET ECOGIA	DONATEURS	REÇUS/PROMIS CHF	%	RESTE À FINANCER CHF
Travaux CHF 8'500'000.- plan de relogement pendant la durée des travaux & aménagement divers : 400'000'00.-	Loterie Romande	3'000'000.-	33,71	
	FER	5'000.-	0,06	
	Banque Cantonale de Genève	1'000.-	0,01	
	Donateur privé	11'220,80	0,13	
	Fondation Plein Vent	15'000.-	0,17	
	Solde legs reçu (67966.25)	23'037,25	0,26	
	Fondation Hans Wilsdorf	3'000'000.-	33,71	
	Fondation Ernst Göhner	200'000.-	2,25	
	Fonds Hélios		0,00	
	Walter Meier Stiftung	3'000.-	0,03	
	Fondation Cerebral	10'000.-	0,11	
	Donateur privé	2'000.-	0,02	
	Fonds propres Corolle	134'040,50	1,51	
Total CHF 8'900'000.-		6'404'298,55	28.04 71.96	2'495'701,45



Association La Corolle

Tableau de financement pour nos projets d'infrastructures de 2015 à 2020

	PROJETS RÉALISÉS	DONATEURS	REÇUS CHF	%
2015-2016	Chantiers terminés :	Fonds propres Corolle	469'872.-	20,01
	1'800'000.-	Fonds Hélios	420'000.-	17,89
	Foyer La Rencontre	Fondation Hoffmann	383'000.-	16,31
	70'000.- Relogement foyer	Donateur privé	150'000.-	6,39
	Rencontre	Donateur privé	800'000.-	34,07
	347'000.- Foyer le Puits	Don privé	50'000.-	2,13
		Don privé	50'000.-	2,13
		Famille Bachofner	20'000.-	0,85
		Divers donateurs	5'000.-	0,21
Total :			2'347'872.-	100

	PROJETS EN COURS	DONATEURS	REÇUS OU PROMIS CHF	%	RESTE À FINANCER	
2016-2019	Projet Nouvelle Colombe	Prêt relai - Banque Alternative Suisse (BAS)	1 500 000.-	34,38		
		Legs reçu (67966.25)	44 929.-	1,03		
		2'000'000.- Achat Maison	800 000.-	18,34		
		2'100'000.- Rénovation	600 000.-	13,75		
			600 000.-	13,75		
		262'888,50	600 000.-	13,75		
		frais supplémentaires	Fondation Michelham	250 000.-		5,73
			Fonds propres	365 959.-		8,39
			Fondation Ernst Göhner	100 000.-		2,29
						2,34
Total :		4 260 888.-		97,7	102 000.-	

	PROJETS EN COURS	DONATEURS	REÇUS OU PROMIS CHF	%	RESTE À FINANCER
2017-2020	Projet ECOGIA	Loterie Romande	3'000'000.-	33,71	
		FER	5'000.-	0,06	
		Banque Cantonale de Genève	1'000.-	0,01	
		Donateur privé	11'220,80	0,13	
		Fondation Plein Vent	15'000.-	0,17	
		Solde legs reçu (67966.25)	23'037,25	0,26	
		Fondation Hans Wilsdorf	3'000'000.-	33,71	
		Fondation Ernst Göhner	200'000.-	2,25	
		Fonds Hélios		0,00	
		Walter Meier Stiftung	3'000.-	0,03	
		Fondation Cerebral	10'000.-	0,11	
		Donateur privé	2'000.-	0,02	
		Fonds propres Corolle	134'040,50	1,51	
Total			6'404'298,55	28	2'495'701,45
8'900'000.-			72		
Total projets en cours	13'262'888,50		10'665'187,05		2'597'701,45
Total global	15'610'760,50		13'013'059,05		2'597'701,45

Financement des projets en cours couvert à	80%
Dons récoltés	8'665'187,05
Fonds propres	500'000.-
Prêt relais bancaire	1'500'000.-
Financement manquant	2'597'701,45



Contacts :

Maxime Germain

Tél. +41 (0)79 375 77 17

mail : maxime.germain@arche-corolle.ch

Pierre Epiney

Tél. +41 (0)76 457 97 00

mail : pepiney@sunrise.ch

Liens utiles :

L'Arche Internationale : www.larche.org

Jean Vanier : www.jean-vanier.org

La Corolle : www.arche-suisse.ch



Merci d'adresser vos dons à :

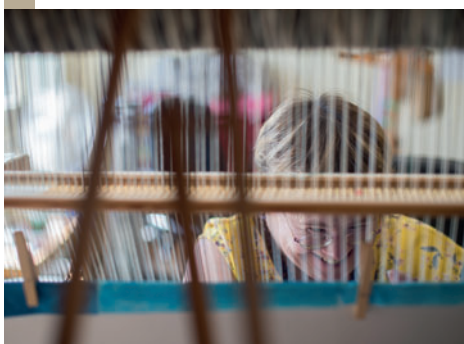
Association La Corolle | 24, ch. Ecogia | 1290 Versoix

Mention : [Projet Colombe](#) | [Projet Ecogia](#)

Banque Raiffeisen de la Versoix

11, place Charles David | 1290 Versoix

CH 71 8021 5000 0019 6294 7



Vous pouvez nous joindre :

Association La Corolle

24, chemin d'Ecogia

1290 Versoix

Tél. +41 (0)22 304 11 80

mail: info@arche-corolle.ch

Annexes

I. Ecogia

La Corolle - Ecogia



RECAPITULATIF CONTRÔLE DES COÛTS (CHF TTC)

Etat au 26.11.2018

	BUDGET initial ET	BUDGET initial Tradi
ET		
CFC 1 Travaux préparatoires		
10 Relevés, études préliminaires	10 000	10 000
11 Défrichage, démolition, désamiantage	170 000	170 000
12 Protections, aménagements provisoires	20 000	20 000
13 Installations de chantiers en commun	80 000	80 000
14 Adaptation des bâtiments		
15 Adaptation du réseau de conduites existantes	10 000	10 000
16 Adaptation des voies de circulations existantes		
17 Fondations spéciales, enceinte de fouille		
Total travaux préparatoires	290 000	290 000
CFC 2 Bâtiment		
20 Excavation	150 000	150 000
21 Gros œuvre 1	1 650 000	1 650 000
22 Gros œuvre 2	570 000	570 000
23 Installations électriques	350 000	350 000
24 Chauffage, ventilation, conditionnement de l'air	480 000	480 000
25 Installations sanitaires	350 000	350 000
26 Installations de transport	80 000	80 000
27 Aménagements intérieurs 1	710 000	710 000
28 Aménagements intérieurs 2	680 000	680 000
Total Bâtiment	5 020 000	5 020 000
CFC 3 Equipement d'exploitation		
30 Mobilier divers		
31 Baie de brassage	15 000	15 000
32 Cellules frigorifiques	100 000	100 000
33 Cuisine industrielle	300 000	300 000
Total Equipement d'exploitation	415 000	415 000
CFC 4 Aménagements extérieurs		
40 Mise en forme du terrain	250 000	250 000
Total Aménagements extérieurs	250 000	250 000
CFC 5 Frais secondaires et comptes d'attente		
51 Autorisations et taxes	15 000	15 000
52 Echantillons, maquettes, reproductions, documents	20 000	20 000
53 Assurances	20 000	20 000
56 Autres frais secondaires	40 000	20 000
58 Réserves pour divers et imprévus		
Total frais secondaires et comptes d'attente	95 000	75 000
Frais		
Honoraires interne ET	220 000	
Honoraires externe ET	280 000	
Frais généraux ET	150 000	
Risques et bénéfices	150 000	
Total frais ET	800 000	
Total variantes retenues		
Montant total contrat ET HT	6 870 000	6 050 000
Frais et débours du Maître d'Ouvrage - Construction		
Honoraires à charge Association		
291 Planificateur général	200 000	500 000
292 Architecte conseil	30 000	20 000
293 Ingénieurs civil	34 463	100 000
294 Ingénieurs CVSE	40 000	200 000
295 Autres ingénieurs et spécialistes du pool pluridisciplinaire	20 000	40 000
50 BAMO	160 000	160 000
Total Honoraires	484 463	1 020 000
Fournitures et Matériels		
Petits matériels Cuisine	30 000	30 000
Mobiliers bureaux	40 000	40 000
Mobiliers autres locaux	30 000	30 000
Equipements bureaux	20 000	20 000
Equipements Salle de polyvalente	50 000	50 000
Total Fournitures et Matériels	170 000	170 000
Autres frais		
51 Autorisations et taxes	160 000	160 000
52 Assurances	10 000	10 000
53 Frais financiers	100 000	100 000
54 Frais de notaires, avocats	15 000	15 000
55 Indemnités		
56 Frais administratifs	15 000	15 000
57 Traitement Pollution du terrain		
58 Prestations du MO (1ère pierre, bouquet,...)	20 000	40 000
59 Imprévus		
Total autres frais	320 000	340 000
Total frais et débours du MO	974 463	1 530 000
TOTAL La Corolle - Ecogia HT	7 844 463	7 580 000
TOTAL La Corolle - Ecogia TTC	8 448 487	8 163 660

NOTA : non comptabilisé à ce jour car inconnu: pollution dans terrain, fondation spéciale
Base plans du 15/11/2018

Projet : Ecogia 24

Maître de l'Ouvrage : Association L'arche la Corolle



Incidence - Accueil personnes en situation de Handicap

kh 11.03.15

CFC	Travaux	Devis HT	Commentaires
1	CFC 1 Travaux préparatoires		
1.0	Total CFC 1	CHF 0	
2	CFC 2 Bâtiment		
21	Gros œuvre 1		
201.0	Fouilles en pleine masse		
211.0	Installations de chantier gros-œuvre		
211.1	Echafaudages		
211.4	Canalisation intérieures		
211.5	Béton et Béton armé		
211.6	Maçonnerie		
212.2	Éléments préfabriqués - Equivalent bandeaux		
213.0	Construction en acier		
214.0	Construction en bois		
217.0	Éléments pour abri PC		
	Total Gros œuvre 1	0	
22	Gros œuvre 2		
221.2	Fenêtres	26 300	Grandes ouvertures pour apport de lumière naturelle important.
221.6	Portes extérieures		
222.0	Ferblanterie		
223.0	Paratonnerre		
224.0	Couverture		
225.0	Étanchéité		
225.4	Isolation coupe feu & phonique		
226.0	Façade et isolations de façades		
228.2	Store à lamelle électrique		
228.3	Store en toile électrique		
	Total Gros œuvre 2	26 300	
23	Installations électriques		
231.0	Appareils à courants Forts	122 500	Mise en place d'un système de surveillance des portes des chambres avec tableau de rappel, mise en place d'une détection incendie avec appel aux services de secours. Contrôle d'accès Travail important sur la lustrerie et les ambiances intérieures Force spécifique pour cuisine pro.
232.0	Installation à courants forts		
233.0	Lustrerie		
235.0	Appareils à courants faible		
236.0	Installation à courants faible		
238.0	Installation provisoire		
239.0	Divers		
	Total Installations électriques	122 500	
24	Installation CVC		
241.0	Travaux préparatoire	48 000	Double flux, confort
242.1	Production de chaleur		
243.0	Distribution de chaleur		
244.0	Installation ventilation		
246.0	Installation de réfrigération		
249.0	Installation MCR		
	Total Installation CVC	48 000	
25	Installation Sanitaire		
241.0	Travaux préparatoire	140 000	Production d'eau chaude renforcée, équipement PMR adapté
242.1	Production de chaleur		
	Total Sanitaires	140 000	
258	Cuisines	25 000	Cuisine du foyer
261	Ascenseur	80 000	
27	Aménagements intérieurs 1		
271.0	Plâtrerie	28 500	Travail important sur choix des matériaux et des ambiances intérieures
272.0	Serrurerie garde-corps, porte auto		
272.1	Boite aux lettres		
272.3	Portes automatiques		
273.0	Menuiserie	200 000	Travail important sur choix des matériaux et des ambiances intérieures
273.1	Séparatif de cave		
275.0	Organigrammes, cylindre		
	Total Aménagements intérieurs 1	228 500	
28	Aménagements intérieurs 2		
281.0	Chapes		
281.1	Sols souples	35 000	Travail important sur choix des matériaux et des ambiances intérieures
281.2	Tapis brosses - Entrées		
281.6	Carrelage		
281.7	Parquet		
281.8	Faux-Planchers		

282.4	Faïences - Revêtement muraux	36 000	Travail important sur choix des matériaux et des ambiances intérieures
283.0	Plafond	25 000	Travail important sur choix des matériaux et des ambiances intérieures
284.0	Cheminée et poêle		
285.0	Peinture		Travail important sur choix des matériaux et des ambiances intérieures
287.0	Nettoyage		
	Total Aménagements intérieurs 2	96 000	
29	Honoraires		
291.0	Architecte	101 700	Part d'honoraires pour prise en compte des spécificités du projet
292.0	Ingénieur civil	17 775	
293.0	BT électricité	9 525	Part d'honoraires pour prise en compte des spécificités du projet (DI, ...)
294.0	BT CVCRS	18 090	Part d'honoraires pour prise en compte des spécificités du projet
294.3	BT sécurité		
294.4	BT acoustique	2 700	Part d'honoraires pour prise en compte des spécificités du projet
294.5	BT gestion déchets		
294.6	Securitas		
296.0	Géomètre		
296.0	Polluants		
296.0	Géotechnicien & travaux de sondages		
	Maquette et divers		
	Total Honoraires	149 790	
	Total Batiment CFC 2	351 400	7% du CFC 2 pour surface circulation et espaces de vie
2	Total CFC 2	CHF 1 127 490	
	5 % en plus srface circulationet espace de vie		
4	CFC 3		
	Equipements mobiliers	50 000	
	Cuisine professionnelle		
	Equipements salle bien-être Snoezelen	25 000	
	Total CFC 3	75 000	
4	CFC 4 AMEX		
	Réseaux - Rétention eau		
	Mise en forme du terrain		
	Engazonnement		
	Arbres et Haie		
	Total CFC 4	0	
	Total CFC 1 / 2 / 4	1 127 490	
5	CFC 5 Frais secondaires, compte d'attente		
51	Autorisations, taxes	0%	0 Non compris
52	Frais de reproduction		0
55	Prestation du maître d'ouvrage		
56	Panneau chantier		
58	Divers et imprévus		0
	Total CFC 5		0
	Coût de construction	1 202 490	
	TVA 7,7 %	92 592	
	Coût global de l'opération TTC	1 295 082	

LES AMÉNAGEMENTS EXTÉRIEURS DU PROJET



Démolition et reconstruction d'un centre d'activités et d'hébergement pour des personnes en situation de handicap

PROJET ECOGIA | ASSOCIATION «LA COROLLE» | PARTI PRIS PAYSAGER

CONCEPT PAYSAGER

Les nouveaux bâtiments viennent s'ancrer comme des blocs dans le hameau d'Ecogia. Ils s'imprègnent du contexte paysager exceptionnel et les volumes se façonnent pour créer des ouvertures, des zones de protection et de vie partagée.

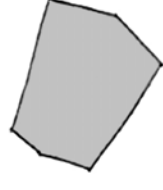
Les corolles naissent de la rencontre entre la nouvelle écriture architecturale et les qualités intrinsèques du paysage. Ce sont des bulles fertiles qui font vivre l'établissement : activités sportives, ergothérapeutiques, coin calme de repos à l'ombre d'un arbre ou protégé d'une haie, jardin potager, jardin d'agrément, enclos de tonte naturelle par mouton...

Plus loin dans le parc, les corolles deviennent des arbres de verger, des chênes, des châtaigniers (et autres composantes naturelles existantes) et des bulles de gestion différenciée prennent forme, parfois en marge du cheminement piéton, qui lui reste naturel, dans sa fonction d'accompagnement du cordon boisé.

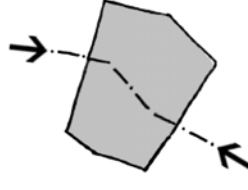
Le parvis est fédérateur, il s'ouvre dans les 2 directions, côté entrée (accès, belvédère et stationnement) et côté parc du domaine (verger, jardin).

Les limites pressenties du jardin sont visibles sur l'esquisse, elles ont une empreinte légère dans le paysage de type ganivelles et murets discontinus de pierres sèches créant des événements particuliers dans le jardin.

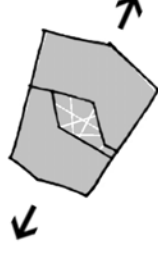
Les aménagements extérieurs permettront à l'association d'externaliser certaines activités et de perpétuer l'animation de vie participant ainsi à l'épanouissement de ses résidents.



BLOC UNITAIRE POSÉ DANS LA NATURE DU HAMEAU



OUVERTURE DU BLOC EN ÎLOTS À HABITER

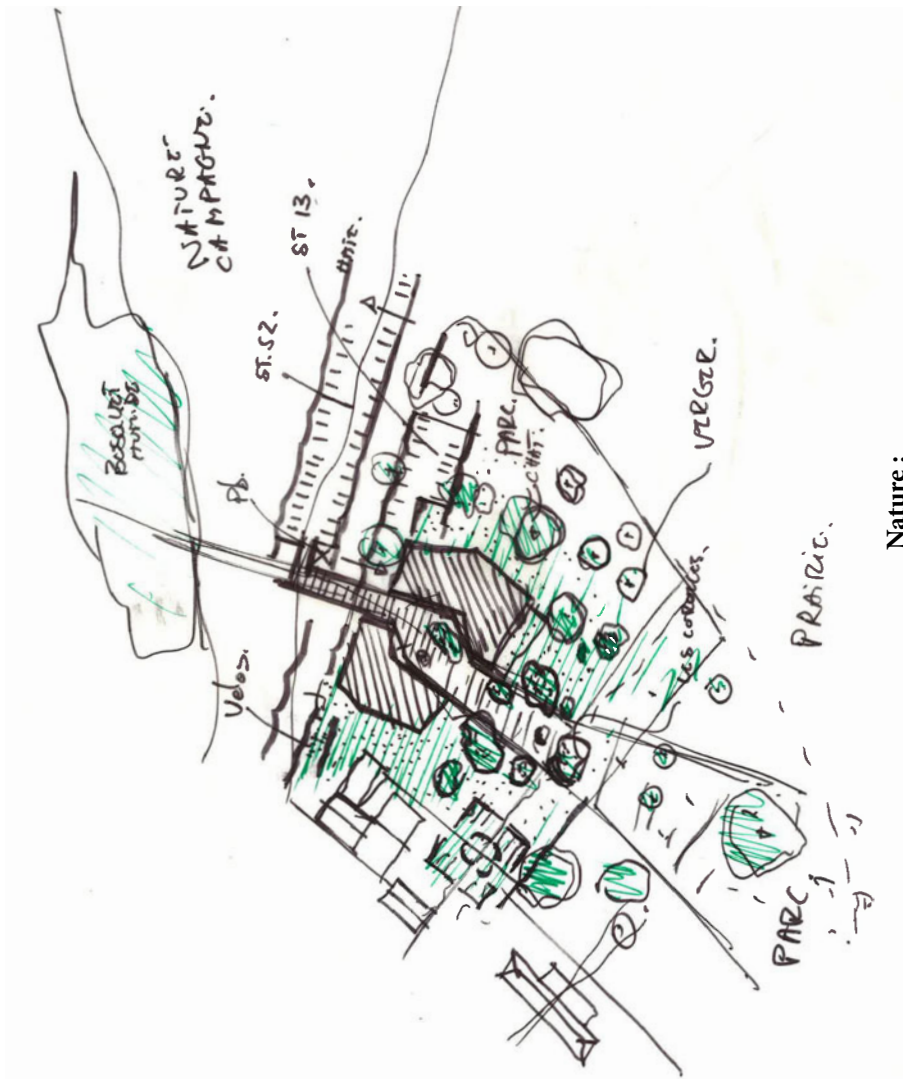
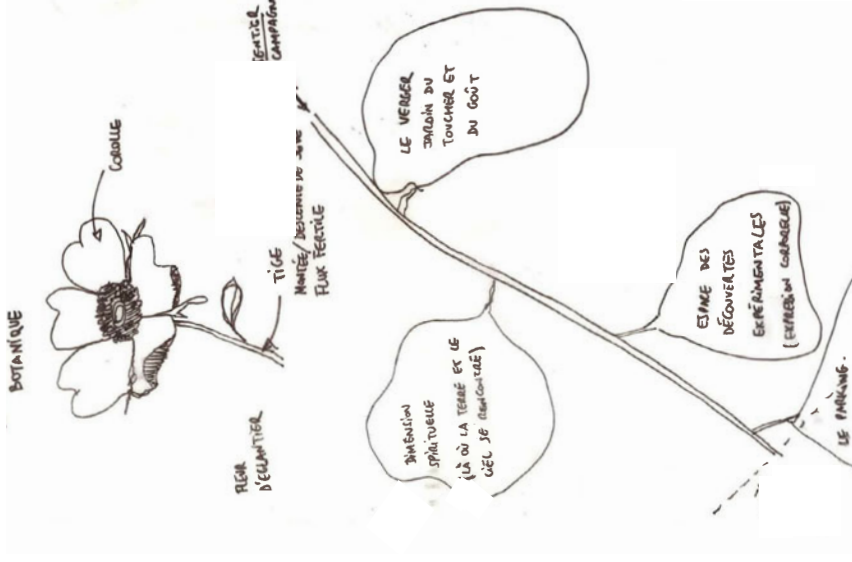


CRÉATION D'UNE OUVERTURE FERTILE, LA PLACE CENTRALE



NAISSANCE DES COROLLES QUI INVESTISSENT LE JARDIN

LES COROLLES



Nature :

- valorisation du site d'Ecogia et de son patrimoine végétal (prairie, verger, jardin d'inspiration «médiévale»)
- valorisation de l'entretien par une gestion différenciée des espaces (gestion de l'intensité et de la fréquence)
- valorisation de la richesse floristique et faunistique

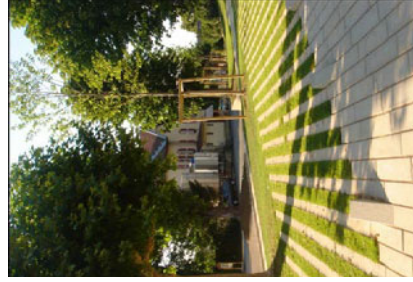
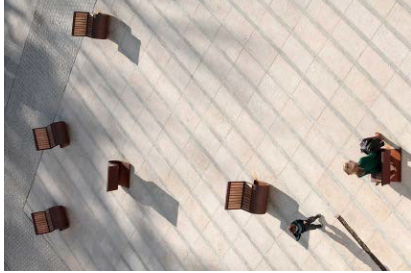
Activités :

- petite production d'artisanat
- jardinage et services culinaires
- apprentissages cognitifs et sociaux
- vie communautaire





LES AMBIANCES



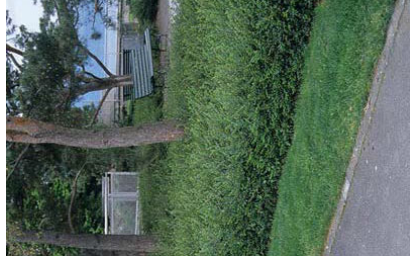
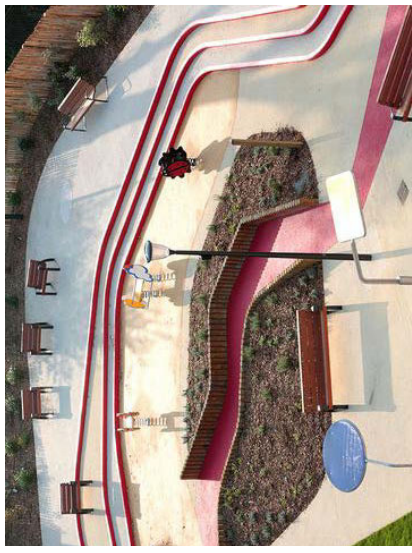
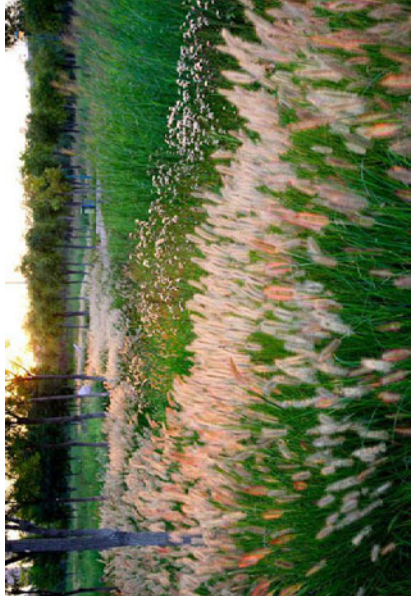
Le parvis - Espace de vie minéral / végétal



Le parking - Noue paysagère

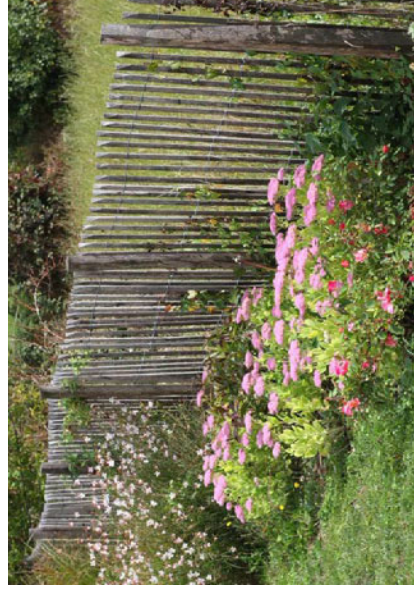
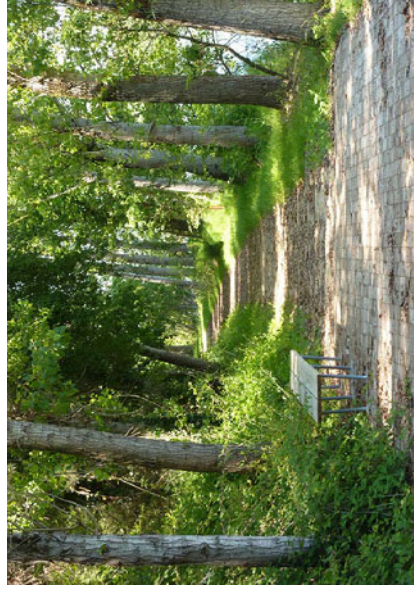


Le jardin - Gestion différenciée

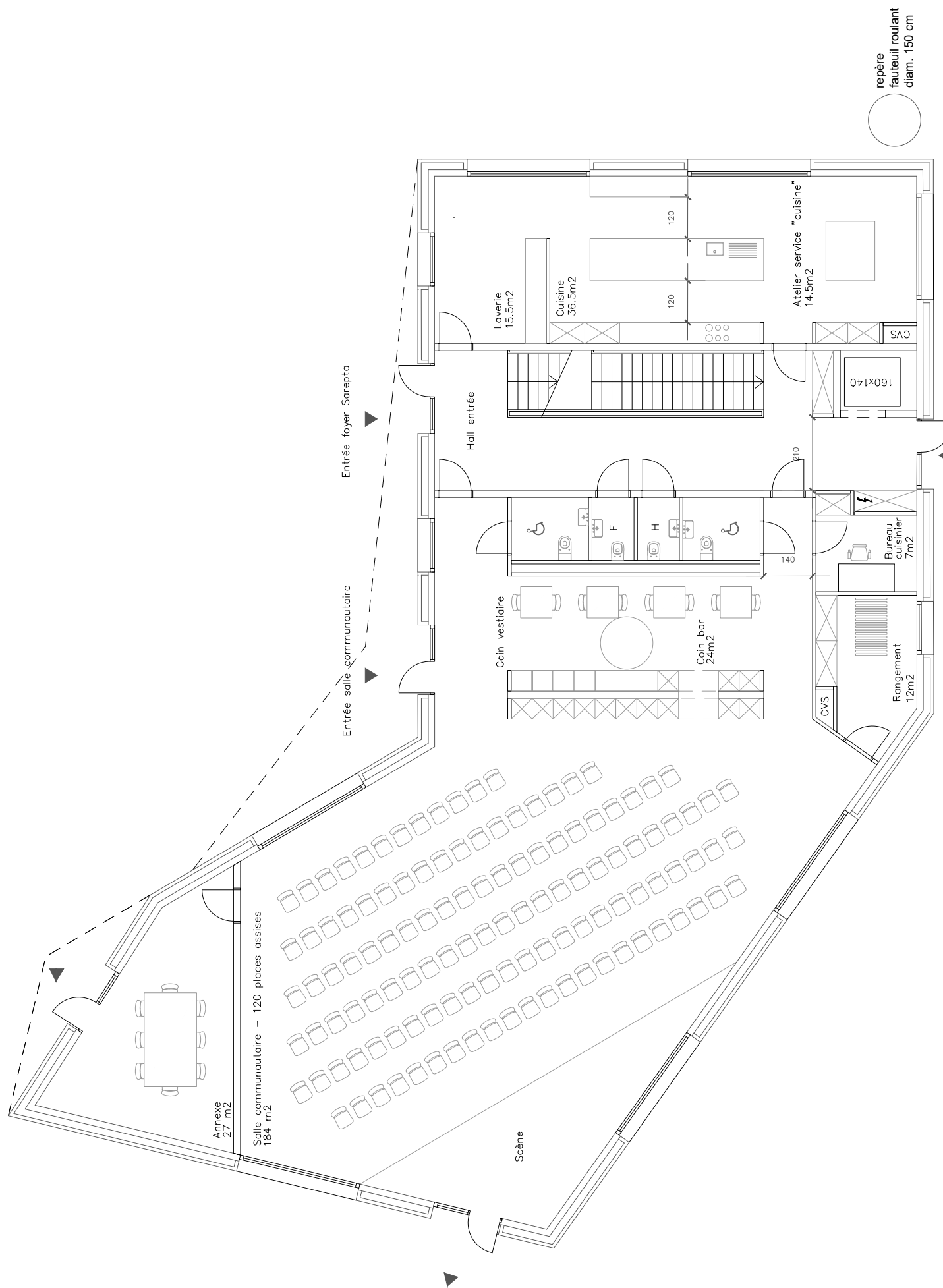


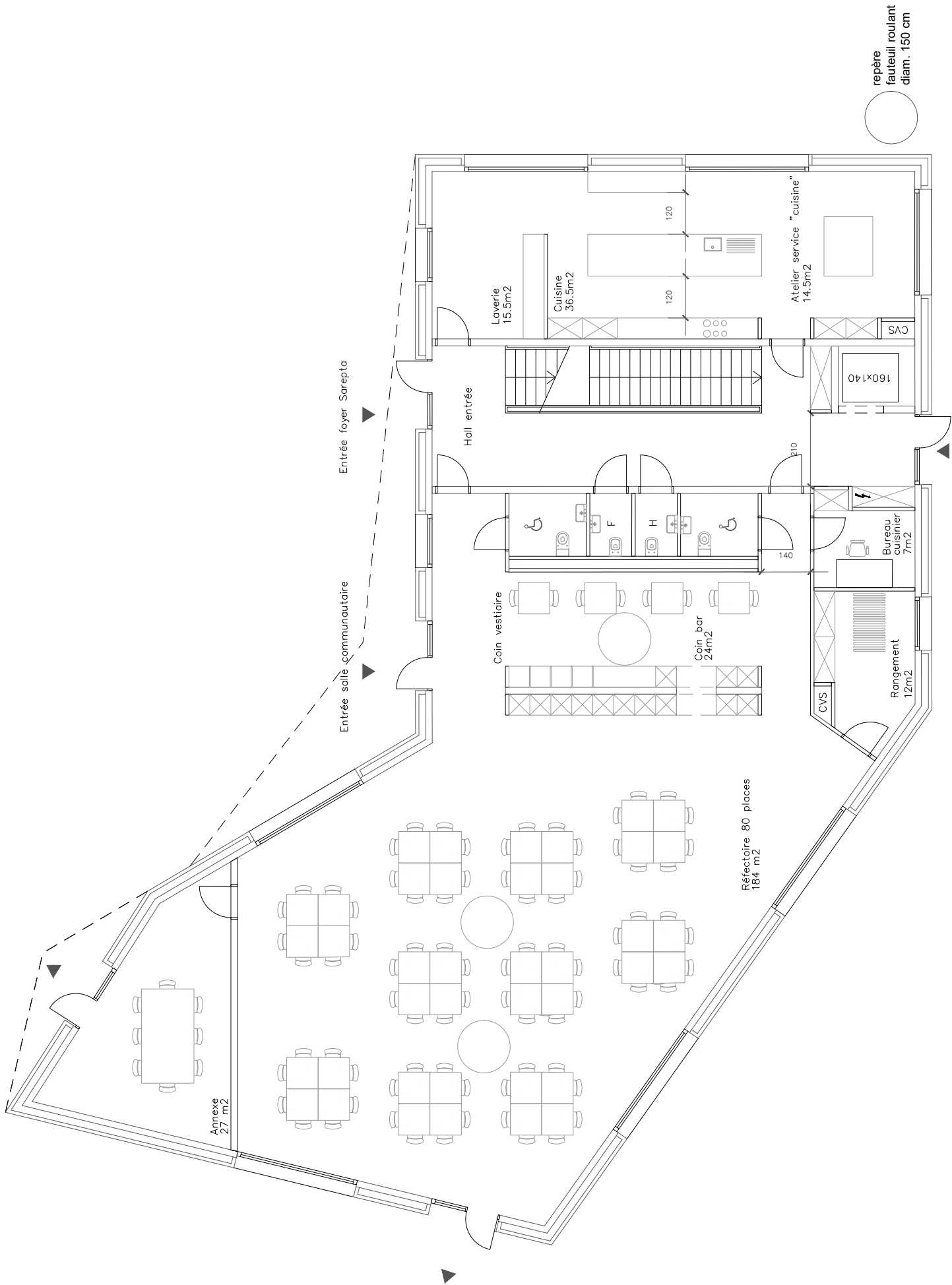
Les corolles : bulles de nature et d'activités

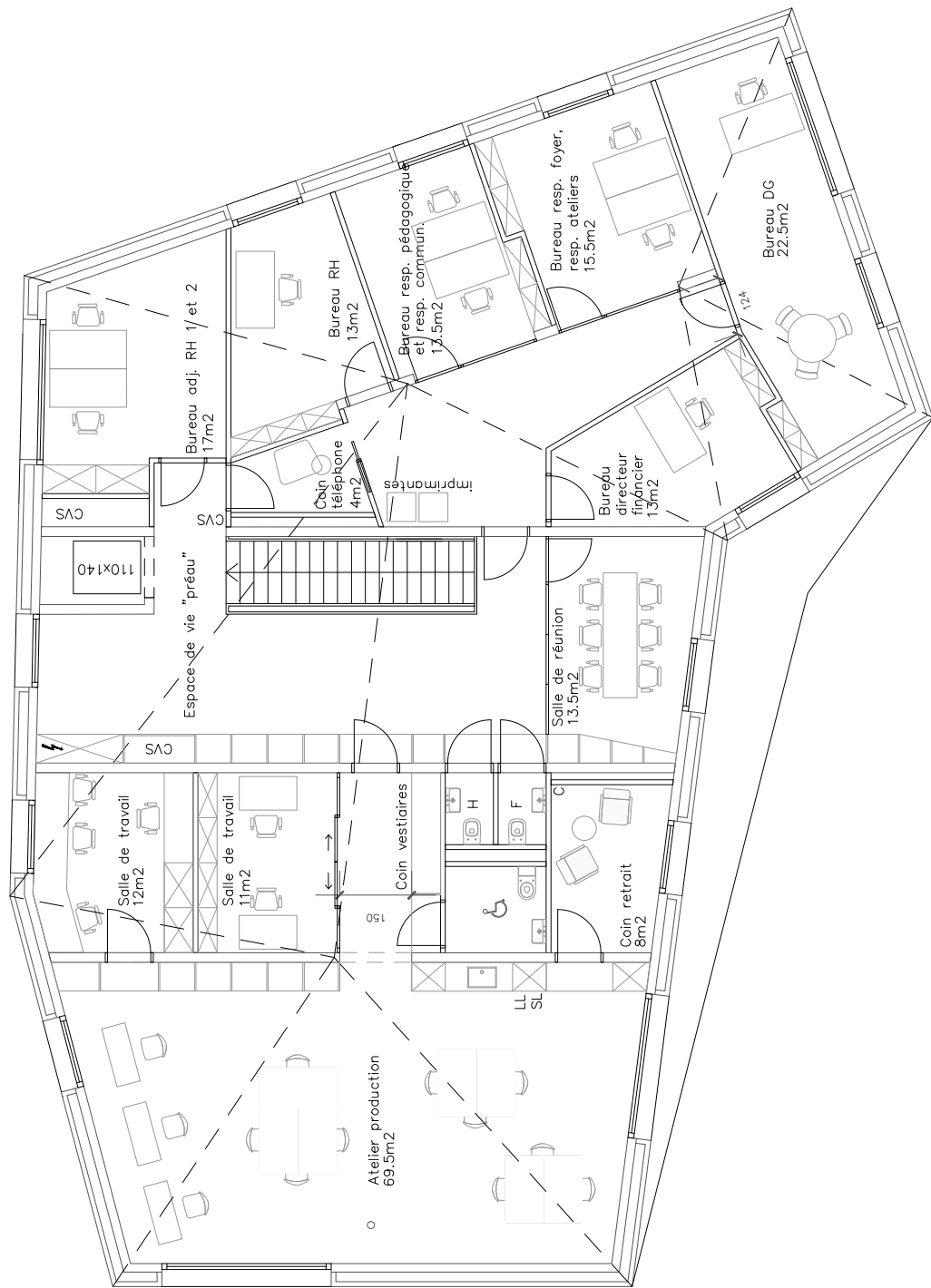
PROJET ECOGIA | ASSOCIATION «LA COROLLE» | PARTI PRIS PAYSAGER



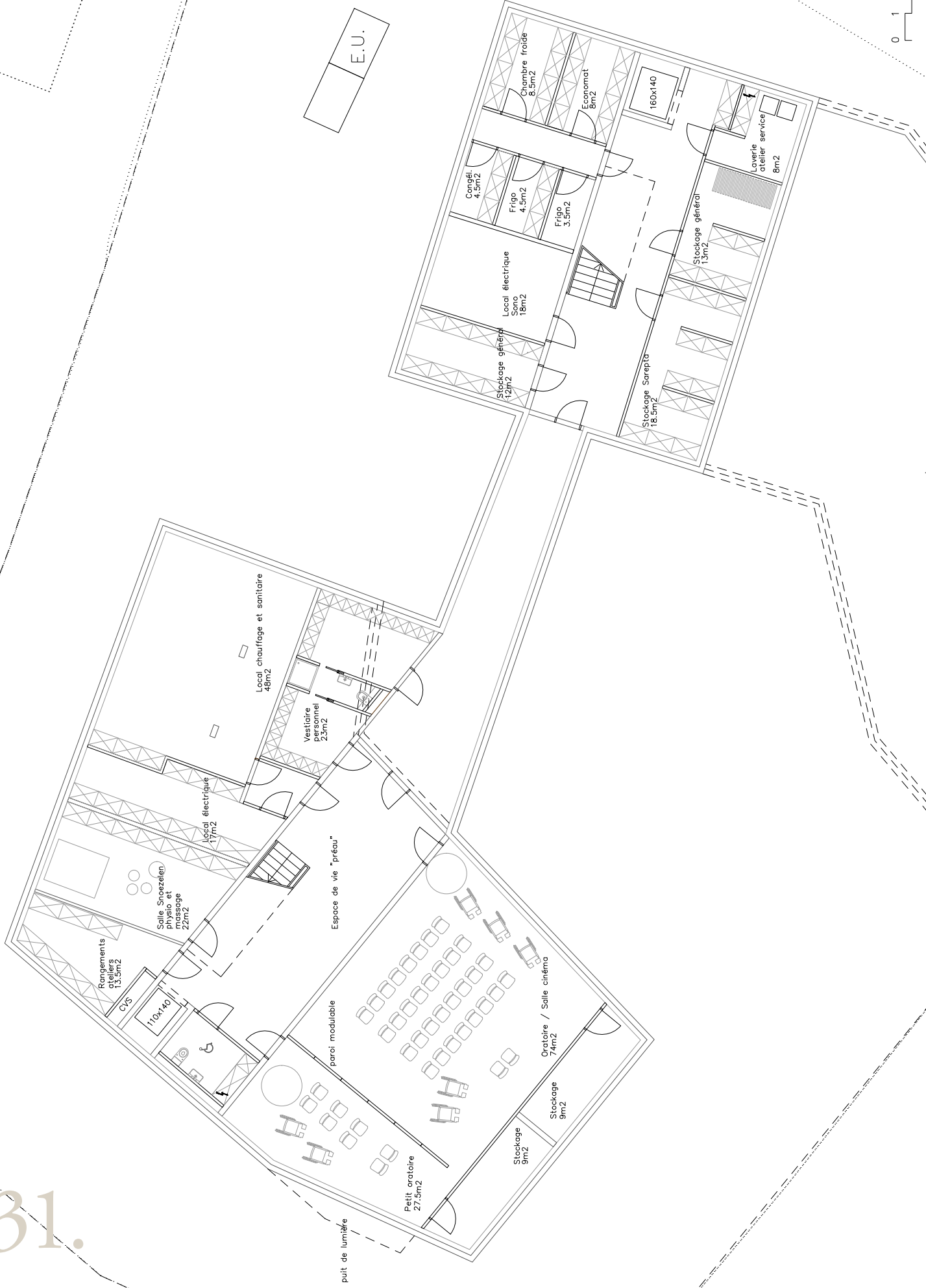
Les composantes du jardin du hameau et la gestion des limites

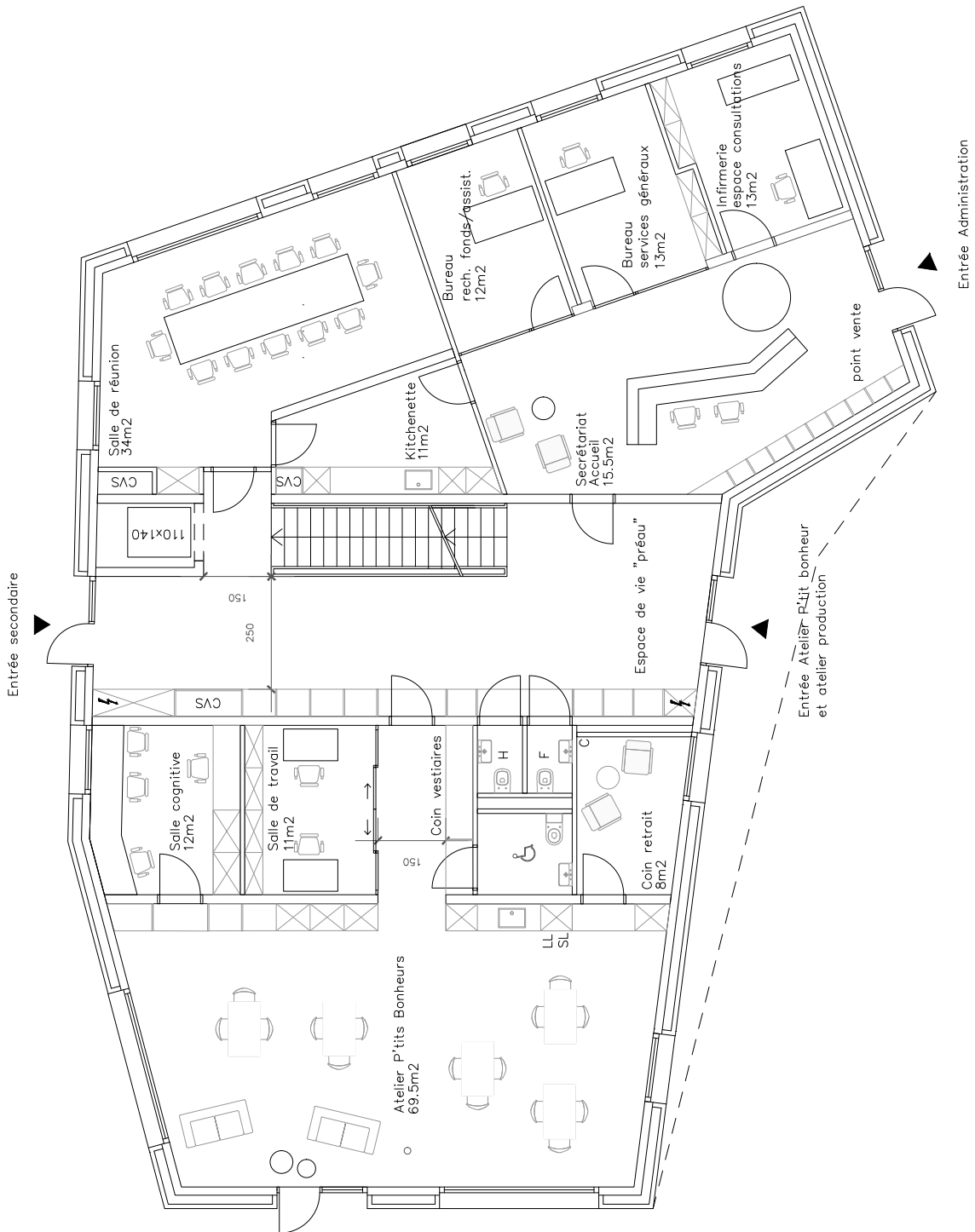


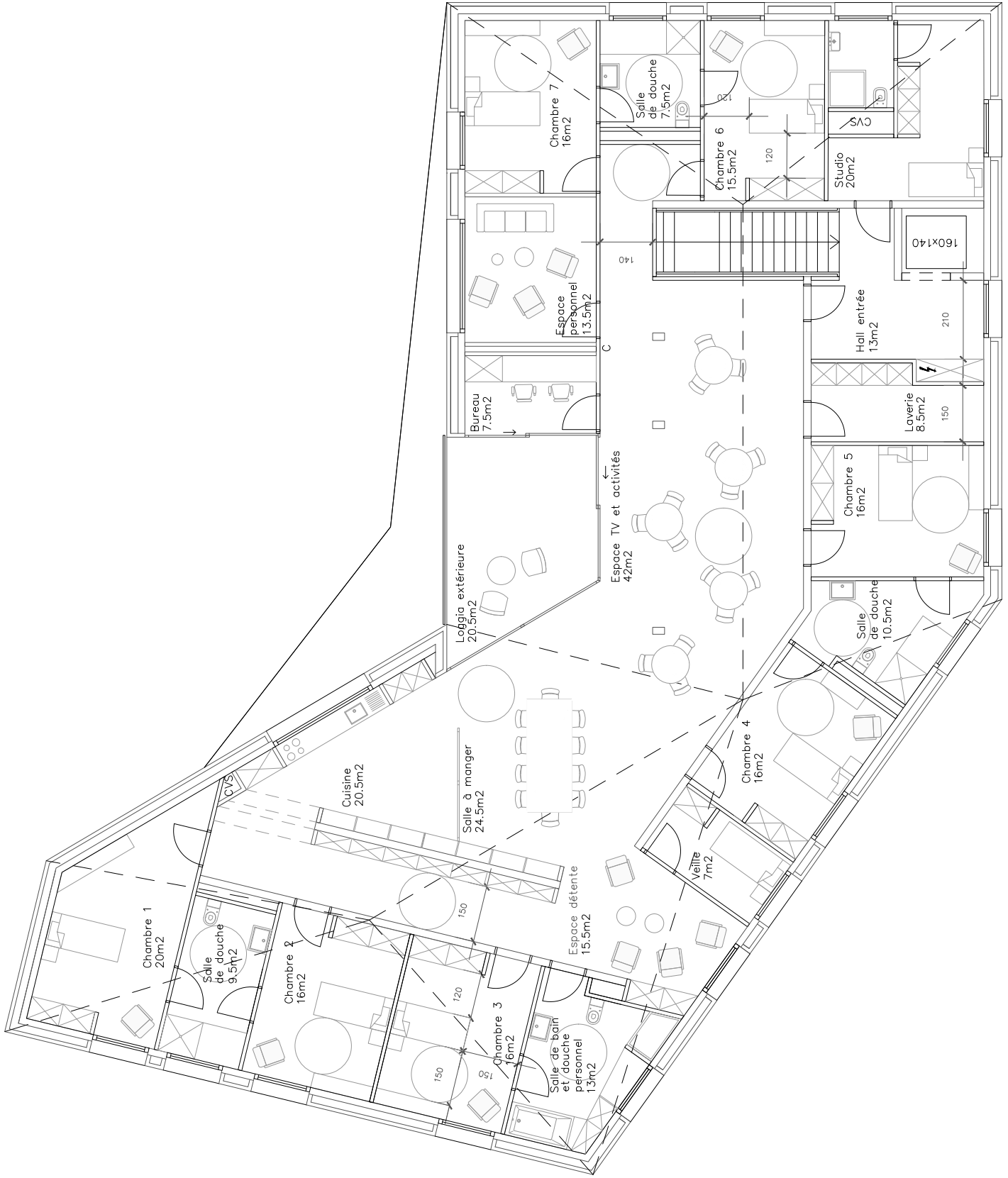




repère
fauteuil roulant
diam. 150 cm







repère
fauteuil roulant
diam. 150 cm









II. Nouvelle Colombe

Projet : Nouvelle Colombe
Transformation d'une villa en foyer à Versoix
Maître de l'ouvrage : Association La Corolle



Budget des Travaux

juin-18

		Budget dédié Handicap	
CFC	DESIGNATION	Devis HT	
1	Travaux préparatoires		
102,0	Sondages		
110,0	Déblaiement, préparation du terrain par MO et RMO		
111,0	Dépollution poste en réserve et fera l'objet d'un avenants si besoin		
112,0	Démolitions	CHF 40 000,00	CHF 0,00
113,0	Travaux spéciaux		
114,0	Terrassements		
135,0	Installation de chantier en commun provisoire	CHF 35 000,00	CHF 0,00
135,1	Raccordement électrique provisoire		
161,0	Routes et accès en tout-venant		
	Total CFC 1	CHF 75 000,00	CHF 0,00
2.0	Bâtiment		
201,0	Fouilles en pleine masse		
211,0	Installations de chantier gros-œuvre		
211,1	Echafaudages	CHF 25 000,00	CHF 0,00
211,4	Canalisations intérieures		
211,5	Béton et Béton armé	CHF 160 530,00	CHF 13 615,00
211,6	Maçonnerie		
212,2	Escaliers préfabriqués		
213,0	Construction en acier		
214,0	Construction en bois	CHF 151 500,00	
214,1	Coupoles exutoires		
217,0	Eléments pour abri PC		
22,0	Gros œuvre 2		
221,2	Fenêtres - Travaux étanchéité châssis		
221,6	Portes extérieures	CHF 44 770,00	
222,0	Ferblanterie		
223,0	Paratonnerre		
224,0	Couverture	CHF 156 300,00	
225,0	Etanchéité		
225,4	Isolation coupe feu & phonique	CHF 4 500,00	
226,0	Façade et isolations de façades	CHF 78 000,00	
228,2	Stores à lamelles électriques	CHF 13 775,00	
228,3	Stores en toile électriques		
23,0	Installations électriques	CHF 153 200,00	CHF 10 000,00
231,0	Appareils à courant Forts		
232,0	Installation à courants forts		
233,0	Lustrerie		
235,0	Appareils à courants faible		
236,0	Installation à courants faible		
238,0	Installation provisoire		
235,2	Détection incendie, évacuation, gaz	CHF 20 550,00	CHF 20 550,00
235,5			
235,6	Suretè vidéo contrôle d'accès		
239,0	Divers		
24,0	Installation CVC	CHF 145 000,00	CHF 30 000,00
241,0	Travaux préparatoire		
242,1	Production de chaleur		
243,0	Distribution de chaleur		
244,0	Installation ventilation		
245,0	Installation conditionnement d'air		
246,0	Installation de réfrigération		
249,0	Installation MCR		
25,0	Installation Sanitaire	CHF 150 750,00	CHF 4 200,00
211,0	Canalisations intérieures		CHF 9 502,00
250,0	Installations sanitaires (CFC 135 et 155)		CHF 10 837,00
251,0	Appareils sanitaires courants		CHF 30 000,00
252,0	Appareils sanitaires spéciaux		
253,0	Appareils sanitaires d'alimentation et d'évacuation		
254,0	Tuyauterie sanitaires		
255,0	Isolation tuyauterie sanitaire		
258,0	Agencement de cuisine		
259,0	Divers		
261,0	Ascenseurs	CHF 35 000,00	CHF 35 000,00

25,0	Installation Sanitaire	CHF 150 750,00	CHF 4 200,00
211,0	Canalisations intérieures		CHF 9 502,00
250,0	Installations sanitaires (CFC 135 et 155)		CHF 10 837,00
251,0	Appareils sanitaires courants		CHF 30 000,00
252,0	Appareils sanitaires spéciaux		
253,0	Appareils sanitaires d'alimentation et d'évacuation		
254,0	Tuyauterie sanitaires		
255,0	Isolation tuyauterie sanitaire		
258,0	Agencement de cuisine		
259,0	Divers		
261,0	Ascenseurs	CHF 35 000,00	CHF 35 000,00
27,0	Aménagements intérieurs 1		
271,0	Plâtrerie	CHF 98 000,00	CHF 15 000,00
272,0	Serrurerie garde-corps, porte auto		
272,1	Boîtes aux lettres		
272,2	Eléments des loggias et toles de finitions		
272,3	Portes automatiques		
273,0	Menuiserie	CHF 56 200,00	CHF 16 860,00
273,1	Mobilier		
273,3	Menuiserie courante et séparation cave		
275,0	Cylindres	CHF 5 000,00	
28,0	Aménagements intérieurs 2		
281,0	Chapes	CHF 17 250,00	
281,1	Sois souple	CHF 13 500,00	CHF 8 000,00
281,2	Tapis-brosse des entrées	CHF 1 500,00	
281,6	Carrelages		
281,7	Parquets	CHF 28 500,00	
281,8	Faux-planchers - acoustique		
282,4	Revêtements muraux en céramique		
283,0	Faux-plafonds		
284,0	Cheminée et poêle		
285,0	Peintures	CHF 41 000,00	
287,0	Nettoyage	CHF 10 350,00	
520,0	Ouvrages Divers	CHF 18 000,00	CHF 9 000,00
Total CFC 2		CHF 0,00	CHF 1 428 175,00
			CHF 212 564,00

4,0	Aménagements extérieurs		
401,0	Mise en forme du terrain	CHF 113 300,00	CHF 18 000,00
401,1	Bac de rétention EC - Demande autorités	CHF 5 350,00	CHF 10 000,00
411,4	Canalisations extérieures	Non compris	
412,0	Travaux pour zone de rencontre	Non compris	
413,0	Terrasses	Non compris	
421,0	Jardinage et plantations	Non compris	
443,0	Installations électriques	Non compris	
445,0	Installations sanitaires	Non compris	
455,0	Raccordements aux réseaux	Non compris	
463,0	Travaux de superstructure / accès	Non concernés	
Total CFC 4		CHF 118 650,00	CHF 28 000,00

5	Frais secondaires, taxes et honoraires	Devis révisé	
512,0	Taxes de raccordements aux égouts	Non compris	
512,1	Taxes de raccordements électriques	Non compris	
512,2	Taxes de raccordements aux TT + TV	Non compris	
512,3	Taxes de raccordements au gaz	Non compris	
512,4	Taxes de raccordements à l'eau	Non compris	
512,6	Taxes Parcage	Non compris	
512,7	Taxes PC (abris)	Non compris	
Total des taxes		CHF 0,00	CHF 0,00

591,0	Architecte dgm - QH	CHF 272 000,00	CHF 54 400,00
592,0	Ingénieur Civil	CHF 14 600,00	
593, 594, 595	Ingénieur électricité, CVC, San.	CHF 50 000,00	CHF 10 000,00
594,5	BT gestion déchets	CHF 0,00	
596,0	Ingénieurs AEAI	CHF 2 200,00	
594,6	Securitas	CHF 0,00	
597,0	Physicien du bâtiment	CHF 0,00	
598,0	Représentant du MO	CHF 0,00	
Total des honoraires		CHF 338 800,00	CHF 64 400,00

Coût de construction HT		CHF 1 960 625,00	CHF 304 964,00
583	Divers et imprévus	8,0%	CHF 120 254,00
Total HT		CHF 2 080 879,00	CHF 304 964,00

Incidence Minergie pour obtenir des chambres de 16m2 au lieu de 12 m2
 Isolation renforcée
 Ventilation Double flux
 Epaisseur de toiture modifiée
 Equipement technique supérieur

Aléas de chantier

Présence d'amiante

Total HT Incidences Minergie, autorités et amiante

CHF 264 590,00

Total HT - Participation souhaitée

CHF 569 554,00

Coût de l'opération pour l'association (hors taxes permis, raccordements,) :


CHF 2 080 879,00

Participation Hélios souhaitée :

CHF 569 554,00

soit

27%

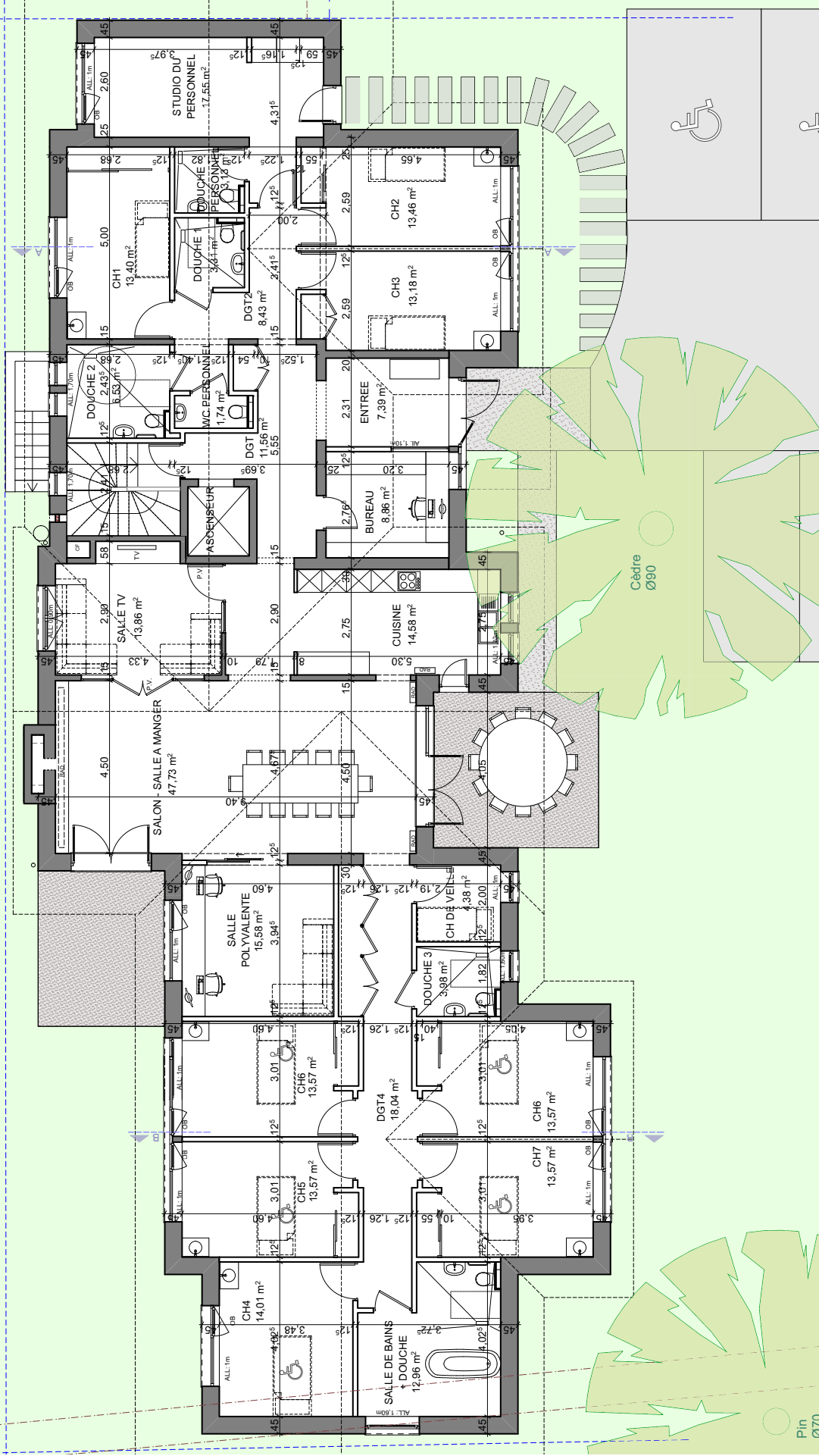
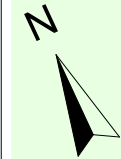
J.03.13 - W. Henry

 Scale Construction



FOYER DE LA
COLOMBE
VERSOIX

Maquette

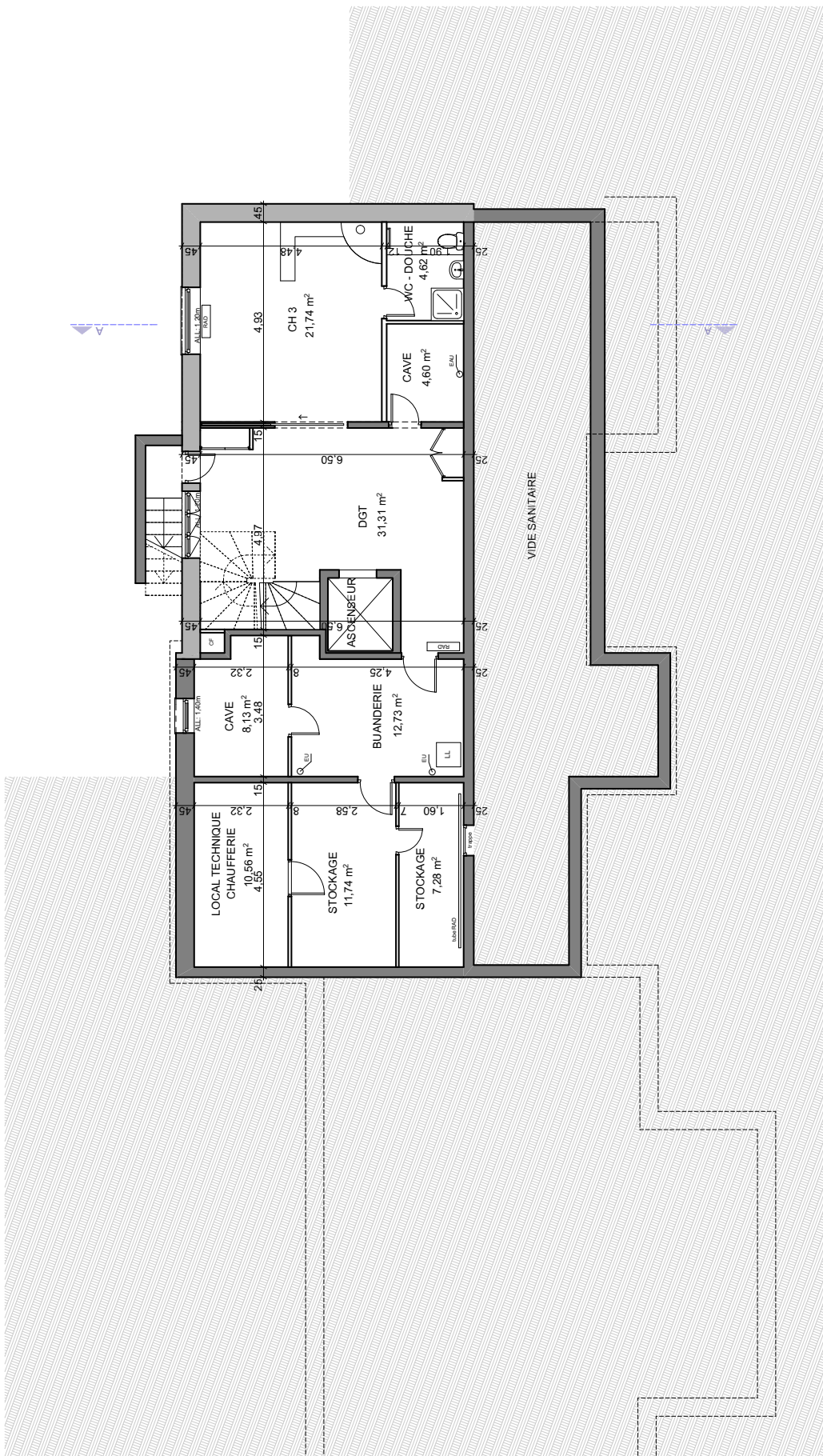
dem &
QH
ARCHITECTE
Quentin Herrgott



SARL D'ARCHITECTURE HERRGOTT 40, route d'Amney 74290 VEYRIER-DU-LAC Tél: 04.50.23.00.60 Fax: 09.81.64.15.87 qh@herrgott-architecte.fr	<h2>Plan rez</h2>		Canton de Genève COMMUNE DE VERSOIX
	Echelle 1:100	Date 04/05/2017	



Pin Ø70



SARL D'ARCHITECTURE HERRGOTT
 40, route d'Anney
 74290 VEYRIER-DU-LAC
 Tél: 04.50.23.00.60
 Fax: 09.81.64.15.87
 qh@herrgott-architecte.fr



Echelle	Canton de Genève
	COMMUNE DE VERSOIX
Date	04/05/2017

Plan Sous-sol

Association La Corolle

24, chemin d'Ecogia | 1290 Versoix | Tél. +41 (0)22 304 11 80 | mail : info@arche-corolle.ch

